



Rapport d'activité - 2022

Fédération des Services d'Accompagnement
en Accueil Familial

Rue Meyerbeer, 145

1180 Bruxelles

Tél : 02 537 81 55

E-mail : info@fsaaf.be

www.famillesdaccueil.be

Avec le soutien de :



Le Mot du Président

Un vent nouveau a soufflé sur le bureau de la fédération !
Une nouvelle équipe et en même temps une belle continuité !

Nous avons pris le temps de nous mettre en place depuis la fin du mois de juin avec la complicité de nos collègues Xavier et Catherine qui ont passé la main. Après 6 et 8 années de « bons et loyaux services », nous remercions chaleureusement Catherine et Xavier pour leur engagement fidèle et constructif tout au long de ces années.

Nous savons que les défis de notre belle fédération vont se jouer sur la même partition, mais avec des instruments différents, vu nos différentes personnalités.

Donc, après avoir accordé nos violons, nous avons engagé en décembre 2022 Paola Gonzalez Puentes, la nouvelle coordinatrice administrative de notre fédération. Nous soutiendrons cette nouvelle collègue et l'accompagnerons dans la découverte du secteur de l'aide à la jeunesse et particulièrement bien évidemment celui de l'accueil familial. Nous pouvons compter sur la présence et l'encadrement de l'ensemble des membres du conseil d'administration qui lui feront découvrir leur service et prendront part activement à sa formation ! Les locaux de la fédération seront quant à eux réinvestis après une absence de plusieurs mois.

2022 est donc l'année de la transition en douceur. Notre fédération d'employeurs poursuit ses projets. Ceux-ci sont pensés dans la continuité et dans l'intérêt des enfants que nous accompagnons. 2022 a vu également naître des projets innovants avec des collaborations nouvelles pour toujours promouvoir l'accueil familial en Fédération Wallonie Bruxelles.

Bien ancrée, notre fédération affiche un bel esprit et une solidarité qui se traduisent par des échanges respectueux de nos réalités communes et de service. Notre cohérence et cohésion d'équipe ont fait émerger de nouvelles pratiques, la formation de nos nouveaux travailleurs en est le meilleur exemple.

Bref, après six mois de collaboration sans fausse note, nous poursuivons l'écriture de notre symphonie qui garde comme fil rouge en filigrane l'enfant, ses parents et sa famille d'accueil.

Je remercie vivement chacun des membres de notre fédération pour ce qu'il apporte de personnel et de spécifique à l'orchestration de cette belle harmonie qui nous réunit toutes et tous.

Guy De Backer

Président de la Fédération des SAAF

Organigramme FSAAF

GT internes FSAAF

- **Séminaire Direction** : S. LAMBET (Resp.) - A. NOEL - A. DENAYER - N. LIMPENS - M. BALAES
- **GT FA** : C. VANBELLE - A. NOEL - A. DENAYER - A. MOTKIN
- **GT Formation** : A. DENAYER (Resp.) - N. LIMPENS - C. VANBELLE - M. BALAES - D. BUCHET - A. NOEL
- **GT Urgence et Court Terme** : Tous les services U et CT
- **GT Statistiques** : J. BLONDIAU (Resp.) - A. GENDROT - G. DE BACKER - C. VANBELLE
- **GT Législatif** : X. VERSTAPPEN (Resp.) - Y. FONSNY - G. DE BACKER - D. BUCHET
- **GT Cartographie** : J. BLONDIAU - A. MOTKIN - X. VERSTAPPEN - A. GENDROT - Y. FONSNY
- **GT Recherche** : A. OKAWA (Resp.) - J. BLONDIAU - S. LAMBET
- **GT Partenariat Adoption** : D. BUCHET - J. COCQUYT - N. LIMPENS
- **GT Recrutement** : X. VERSTAPPEN (Resp.) - N. LIMPENS - A. GENDROT - Y. FONSNY

Assemblée Générale

16 asbl SAAF
34 membres

Conseil d'administration

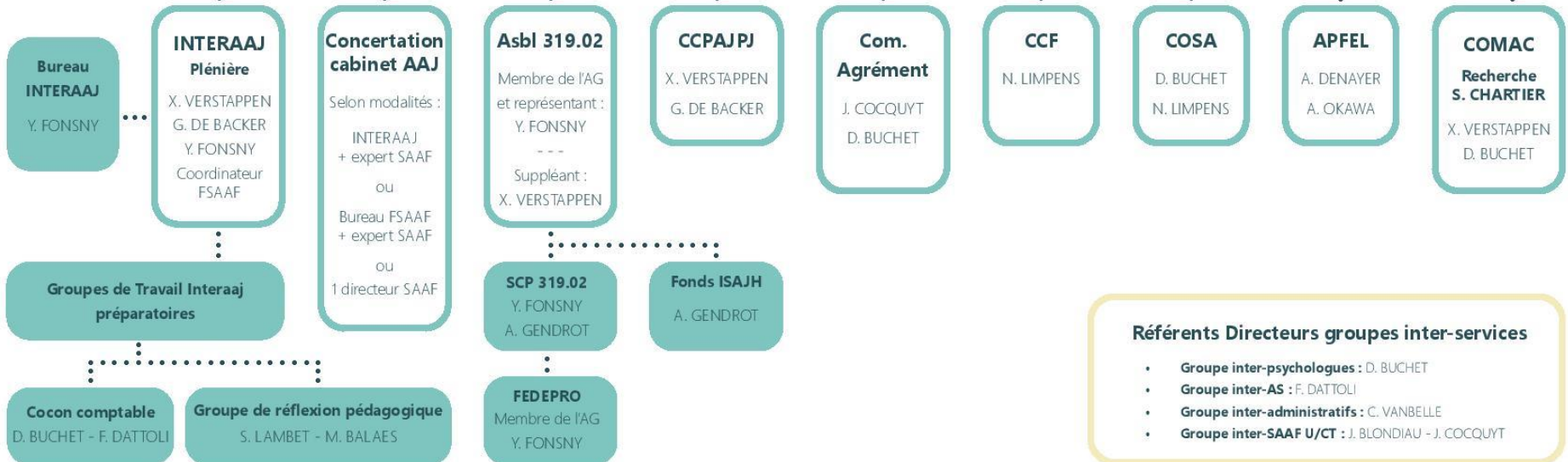
18 administrateurs

Bureau

- Président : G. DE BACKER
- Vice-président pédagogique : M. CLAVIE
- Vice-présidente administrative : N. LIMPENS
- Coordinatrice administrative FSAAF

Cellule Communication

- Chargée de communication : L. VANDENBEMDEN
- Responsable : J. BLONDIAU
- Porte-paroles : J. COCQUYT - G. DE BACKER
- X. VERSTAPPEN - A. GENDROT - D. BUCHET - A. NOEL



Fonctionnement interne : AG/CA/Bureau

Les 18 administrateurs de la FSAAF se réunissent à raison d'une journée par mois

En matinée pédagogique le matin

En CA l'après-midi

Les matinées pédagogiques sont organisées autour de thématiques sur base de priorités décidées en CA.

Les différentes thématiques abordées en 2022 ont été :

- Réflexion et constitution de nouveaux GT en fonction des besoins : GT cartographie (statistiques) et GT recherche en lien avec l'ULG ;
- Projet pour l'enfant (PPE) et son articulation avec le PEI ;
- GT Enfants : aboutissement/ approbation du texte commun ;
- Présentation recherche Stéphanie Chartier et Iris Knuppel ;
- Les stratégies de la Fédération pour les prochaines années en collaboration avec Vincent Buron ;
- Organisation de la Journée d'échanges avec les services d'adoption.

Le Bureau se réunit une fois par mois, en général la semaine qui suit le CA, afin de coordonner les différentes réflexions et actions édictées lors de nos CA et MP.

Cellule Communication

Pendant plusieurs années, la mission de sensibilisation et de sélection était assumée par les SAAF, mais de manière tout à fait empirique, non concertée au départ et sans réels moyens dédiés. Le pouvoir politique en place en 2018 a décidé d'allouer des moyens récurrents consacrés à la promotion de l'accueil familial. La fédération a alors décidé de mutualiser ces moyens, afin de créer une cellule de communication.

Si la volonté et l'ambition communes permettent de rassembler les services autour d'une communication de type professionnelle, l'accueil familial aura enfin un levier indispensable aux besoins de sa politique. Cette cellule, qui a mandat du conseil d'administration, a en charge tous les aspects de la communication, tant en interne qu'externe. Elle désigne en son sein un responsable de la cellule.

Le cadre initial prévoit qu'un mandat est donné par le conseil d'administration de la fédération à la cellule de communication pour réaliser la communication de la fédération.

Ce mandat implique la possibilité pour cette cellule de déléguer certaines de ses missions de communication au chargé de communication. Sous l'autorité de la cellule de communication, le chargé de communication s'occupe du pilotage de la communication de la fédération sur différents niveaux. La cellule a autorité sur le chargé de communication et est garante de la mise en œuvre de ses missions. L'Attaché communique son planning à la cellule et fait rapport, au minimum mensuellement, de son travail à la cellule de communication dont un membre rend compte des actions directement au bureau et/ou au conseil d'administration chaque mois lors de sa réunion.

Concrètement, la cellule de communication est composée de 8 directeurs de services représentant au mieux les différents types de service (SAAFU, SAAFCT, SAAF) de même que les différentes divisions géographiques de la FWB et d'un(e) chargé(e) de communication, Laurence Vandembenden. Lors des réunions mensuelles sont analysées et conçues des actions à entreprendre pour promouvoir l'accueil familial sur l'entièreté du territoire de la FWB. Le budget attribué à la cellule pour une durée de 3 ans permet à celle-ci d'entreprendre des actions sur des périodes plus ou moins longues. Ce travail d'équipe permet la mise en place d'un plan d'actions que coordonne le chargé de communication.

Les événements de 2022

- Pièce de théâtre Tom représentée à Bruxelles en février 2022
- Sortie du film « La vraie famille » de Fabien Gorgeart avec Mélanie Thierry en avril 2022 : questionnement sur le système français versus système belge
- Capsules vidéo : préparation d'une campagne de sensibilisation sur l'accueil familial auprès du grand public. Tournage de capsules de témoignage de familles, d'enfants et d'intervenants psychosociaux.
- FAQ : diffusion de vidéos sur les questions les plus fréquemment posées
- Participation à la journée Happy Kids sur le parking du Décathlon de Namur en mai 2022
- Chambre d'Amy à Malmédy, à Bruxelles : yoga parents-enfants, flash mob, conférence littéraire en mai 2022

Retours presse

- Vedia : reportage sur la chambre d'Amy
http://www.vedia.be/www/video/info/societe/malmedy-devenir-famille-d-accueil-pour-changer-la-vie-d-un-enfant_108432.html Mai 2022
- L'avenir : « la chambre d'Amy s'installe sur la place Albert 1er »
https://www.lavenir.net/regions/verviers/2022/05/07/la-chambre-damy-sinstalle-sur-la-place-albert-1er-NSHNWV5AZDYFJ4EAQAKHELLZE/#.YnY-m2k_uBl.facebook
Mai 2022
- La Meuse et l'avenir : 2 articles sur la chambre d'Amy à Malmedy et pour Woluwé : Deux passages en radio : JT radio de la RTBF et l'émission les ambassadeurs en direct

- 5000 likes atteints sur Facebook le 28/10/22
- Sensibilisation dans les écoles

Novembre 2022 :

- Institut Saint Louis à Namur,
- Ecole Saint Louis à Huy,
- Ecole de l'Envol à Faux-les-Tombes
- Institut Saint Ferdinand à Mons

Décembre 2022 :

- Institut de l'Angélu à Woluwe
- l'Ecole le Paradis des enfants à Etterbeek

- Théâtre forum en septembre et octobre 2022 à Bruxelles, Charleroi, Huy, Genappe et Liège
- 23/09/22 : congrès APFEL à la VUB

Communiqué de presse sorti 26/12/22 :

FAMILLE D'ACCUEIL tire la sonnette d'alarme. La Fédération des Services d'Accompagnement en Accueil Familial s'inquiète du nombre très important d'enfants de 0 à 1 an en attente d'une famille d'accueil.

En 2022, FAMILLE D'ACCUEIL a recensé 166 demandes de prises en charge à long terme pour des enfants de 0 à 1 an sur le territoire de la Fédération Wallonie Bruxelles. Seuls 36 de ces enfants ont pu être accueillis en familles d'accueil sélectionnées par nos services.

FAMILLE D'ACCUEIL s'inquiète pour les 130 bébés qui n'ont pas pu trouver de solution d'accueil en milieu familial. Cette inquiétude rejoint celle de juges de la jeunesse francophones et de magistrats de la section jeunesse qui avaient déjà alerté sur le manque de solutions d'accueil pérennes dans une carte blanche parue dans la presse le 20/10/22.

Retours Presse :

- Journal radio RTBF de vendredi 23/12: interview téléphonique de Jessica
- Journal télévisé de BX1 (Bruxelles) de lundi 26/12: interview d'Arnaud chez Notre Abri <https://bx1.be/categories/news/federation-wallonie-bruxelles-environ-130-bebes-de-0-a-1-an-en-attente-dune-famille-daccueil/>
- RTBF en ligne + 1er titre du JT de 19h30 du 27/12: interview d'Arnaud et FA LT <https://www.rtbef.be/article/cent-trente-bebes-nont-pas-trouve-daccueil-en-milieu-familial-cette-annee-dapres-la-federation-wallonie-bruxelles-11128455>
- L'avenir du 26/12/22: interview téléphonique de Jessica <https://www.lavenir.net/actu/2022/12/26/130-bambins-de-0-a-1-an-en-attente-dune-famille-KJOAT3Q7WJEQBKYMZ4JSPGTT4/>
- La libre du lundi 26/12/22 (communiqué Belga) <https://www.lalibre.be/belgique/societe/2022/12/26/une-asbl-tire-la-sonnette-dalarme-130-bebes-nont-pas-trouve-daccueil-en-milieu-familial-cette-annee-LU5HZI43NZAUTDJOTDO5L7RN3E/>
- De Standaard du 26/12/22: interview de Laurence https://www.standaard.be/cnt/dmf20221226_98024728?&articlehash=npXazeO2W5rAfC4XYOCLhkQKkuU2IalzoFbbUgUAOCNe86LyFdIKyT1UbVDbQStr5NjnzkDRqgcOi6F93uaZRQzuLYt3wJHZ01TcNKEZ%2FZkgd98Hcp7BKGSmqgCBtBfZczpzGeexFy%2B%2BaKEgtm8Xog2gJQY3rXKzR%2FT0%2F157smL5GjuZtgi6ENRT2FSEY47fWHaFjDPUeoyoL0tlj1NDEze1icxf9N2xqmjiYe8GzQz724K9MCpz79QoiFlnvpUkWFac2x%2BkKj6VutXmNwnqsLknemHiF%2FEmzW5b7fYuvWB7fK%2FWQuVIYI8z4nQOhHQWaxw12pBMAQDenV25EOGVg%3D%3D
- Le Vif du 26/12/22: (communiqué Belga) <https://www.levif.be/belgique/130-bebes-nont-pas-trouve-daccueil-en-milieu-familial-cette-annee-en-belgique/>
- Journal télévisé LN 24 de ce mardi 27/12/22: interview de Julie et FAU https://www.ln24.be/2022-12-27/toujours-130-bebes-sans-famille-daccueil?fbclid=IwAR2hj-SP_AbX3CKdZRBpzSvzJq6x8vRXAsGoYV3SmIsHYcuT-VA8wkC_xXI
- DH Net du 27/12/22: <https://www.dhnet.be/videos/2022/12/27/130-bebes-n-ont-pas-trouve-de-famille-d-accueil-qlpfz3/>
- RTBF radio: interview d'une FAU <https://auvio.rtbef.be/media/le-journal-de-13h-2979019> (à partir de 6min30)
- DH net du 28/12/22: <https://www.dhnet.be/actu/belgique/2022/12/28/pas-assez-de-familles-daccueil-pour-les-bebes-en-danger-130-bebes-nont-pas-pu-trouver-de-solution-MBMW57SECRA7HIO6LWO7VPHGZA/>
- La libre du 28/12/22: <https://www.lalibre.be/belgique/societe/2022/12/28/pas-assez-de-familles-daccueil-pour-les-bebes-en-danger-130-bebes-nont-pas-pu-trouver-de-solution-2F2RHJVWUNEM7LGNQNJYJ5TGOA/?fbclid=IwAR2YicJwfOHqVPCiqagxlfZLIL-H-n9FhNKVvpDHbv7SGWBLCtLerygflb4>
- La libre du 28/12/22: interview de Guy <https://www.lalibre.be/belgique/societe/2022/12/28/on-ne-va-pas-deposer-un-bebe-sous-le-sapin-NKKGCU7V4BG6TAKKLN2WD4NL4/>

Promotion pendant l'année

Presse écrite

- **Planet Lifestyle** (Mediaplanet) : «Prendre un enfant en famille d'accueil peut faire toute la différence.» <https://fr.planet-lifestyle.be/50/prendre-un-enfant-en-famille-daccueil-peut-faire-toute-la-difference/> Avril 2022
- **DHnet** : « le paradoxe des familles d'accueil en Belgique . : 600 enfants attendent de trouver un foyer, alors qu'adopter est mission quasi impossible » <https://www.dhnet.be/actu/societe/2022/04/06/le-paradoxe-des-familles-daccueil-en-belgique-600-enfants-attendent-de-trouver-un-foyer-alors-quadopter-est-mission-quasi-impossible-4SE5LTNDSVHGPKQIQ5GI6JRF3Q/> Avril 2022
- **La Libre** : carte blanche de Guy De Backer « Qu'attendons-nous pour mettre le focus sociétal sur l'enfant ? » <https://www.lalibre.be/debats/opinions/2022/04/20/quattendons-nous-pour-mettre-le-focus-societal-sur-lenfant-NYVMGXZEJJAXHFBOT2NIWS543Q/#.YmBDFNYqglc.facebook> Avril 2022
- **Infos Froidure** : « témoignage sincère d'un parent d'accueil » Avril-mai-juin 2022
- **Femmes d'aujourd'hui** : témoignage de Guy De Backer dans « nos experts vous répondent » Octobre 2022
- **RTBF** « **Asbl Accompagnement en accueil familial d'urgence** : prendre soin de l'enfant quand les parents ne le peuvent plus » <https://www.rtbf.be/article/asbl-accompagnement-en-accueil-familial-durgence-prendre-soin-de-lenfant-quand-les-parents-ne-le-peuvent-plus-11110815> Novembre 2022

- **Flair** « **Babystory** : je suis famille d'accueil d'enfants en situation d'urgence » <https://www.flair.be/fr/society/temoignages/babystory-famille-daccueil-enfants-situation-urgence/> Décembre 2022
- **Planet Future** « **Etre Famille d'Accueil c'est d'abord beaucoup d'amour** ». <https://fr.planet-future.be/responsabilite-societale-2/etre-famille-daccueil-cest-dabord-beaucoup-damour/> Décembre 2022

Emissions tv

- **LN24 Face à Face** : les enfants placés sont-ils entre de bonnes mains ? <https://www.ultimedia.com/deliver/generic/iframe/mdtk/01524900/src/q55lsuk/zone/1/showtitle/1/> Octobre 2022
- **RTL TVI** : C'est pas tous les jours dimanche 27/11/22 <http://www.rtl.be/actu/magazine/cptljd/jennifer-accueilli-une-jeune-fille-de-14-ans-mais-ne-sest-pas-sentie-assez/2022-11-27/article/505634> Novembre 2022

Emissions radio

- **Chérie FM** : Spot publicitaire dans le cadre de la campagne « 100 minutes pour changer le monde » <https://www.cheriebelgique.be/podcasts/22326/famille-d-accueil-600-enfants-sont-a-la-recherche-d-un-toit#> Juin 2022

Divers concours sur la page Facebook

Coin lecture (livres pour enfants et livres de Corentin et Isabelle)

Expo touthankamon

Places pour sparkoh

Escape game à namur...

Les Groupes de Travail

En 2022, la Fédération des SAAF a repris son rythme de croisière post-covid.

Constitués de 3 à 5 personnes, les groupes de travail internes se mobilisent autour d'une thématique pour y réfléchir sur nos pratiques et mettre en œuvre de nouveaux projets. Ils visent à faire émerger l'harmonisation de nos pratiques vers de nouvelles avancées.

Le GT séminaire direction : se charge chaque année de l'organisation des deux journées du séminaire de direction, tant au niveau de son contenu que d'un point de vue logistique. Le séminaire de 2022 nous a surtout rassemblé dans cette période d'après Covid, avec un vent porteur et fédérateur. La thématique souhaitée s'est également montrée très porteuse puisque nous avons abordé pour la première fois nos fonctions de directions et comment la Fédération nous porte dans cette fonction très « solitaire ». Ce séminaire a aussi amorcé un travail de réflexion plus en profondeur sur les stratégies que la FSAAF souhaite mettre en place pour les années à venir. Ce travail, entamé avec Vincent Buron (ASBL Cortex-Formation) se poursuivra fin 2022 et durant l'année 2023.

Le GT enfants + GT familles d'accueil : Le groupe de travail interne sur la thématique de l'accompagnement de l'enfant a pu présenter le fruit de son travail en octobre 2022. L'objectif de ce travail était à la fois l'information sur nos pratiques et l'harmonisation de celles-ci au sein de nos différents services. L'ensemble des SAAF se rassemblent autour des mêmes fondamentaux et points d'attentions. Néanmoins, le délai de prise en charge et la temporalité de nos interventions impliquent des fonctionnements différents.

Un nouveau groupe de travail a été lancé à la même période sur la thématique de l'accompagnement des familles d'accueil avec les mêmes objectifs que pour le travail sur l'accompagnement de l'enfant et celui déjà amené sur l'accompagnement des parents.

Le GT formation : En 2018, un groupe de travail se lance au sein de la fédération afin de réfléchir à la formation des accueillants familiaux; formation majoritairement portée par les intervenants psychosociaux dans leur accompagnement. Au travers de cette réflexion, rapidement vient sur la table l'intérêt de pouvoir offrir un programme de formation de base et continuée pour les professionnels afin qu'ils puissent exercer la fonction de formateur à leur tour.

2022 voit la concrétisation de la mise en place du premier cycle de 8 formations consacré aux nouveaux travailleurs des différents services de la fédération. Vu le succès, d'ores et déjà un nouveau cycle se prépare pour 2023 !

Le GT urgence /court terme : Il regroupe les directions des différents SAAFU et SAAF CT autour de thèmes, problématiques rencontrées par nos services. En 2022, nous avons échangé entre nous sur la manière d'aborder concrètement la mise en application de la circulaire relative à la communication des éléments du Projet Educatif Individualisé aux mandants en vue de l'établissement du projet pour l'enfant.

Mais aussi :

- Réflexion autour des besoins des enfants dans le cadre de l'U/CT.
- La transparence des rapports adressés aux mandants : comment sont-ils présentés aux parents ?
- La problématique des enfants ne disposant d'aucune couverture d'une mutuelle et nécessitant des soins médicaux lorsqu'ils résident en FA U/CT.
- Partage d'outils utilisés par les équipes.
- L'application du RGPD dans nos interventions.
- Les formations intéressantes pour nos équipes et nous-mêmes.

En 2022 : organisation de deux moments de rencontre entre les professionnels du court terme et de l'urgence afin de permettre un échange autour de leur pratique bien différente de celle du moyen-long terme-29/04 (présentation originale de chaque service) et 21/10/2022 (partage autour de l'outil du CARNESCARGOT).

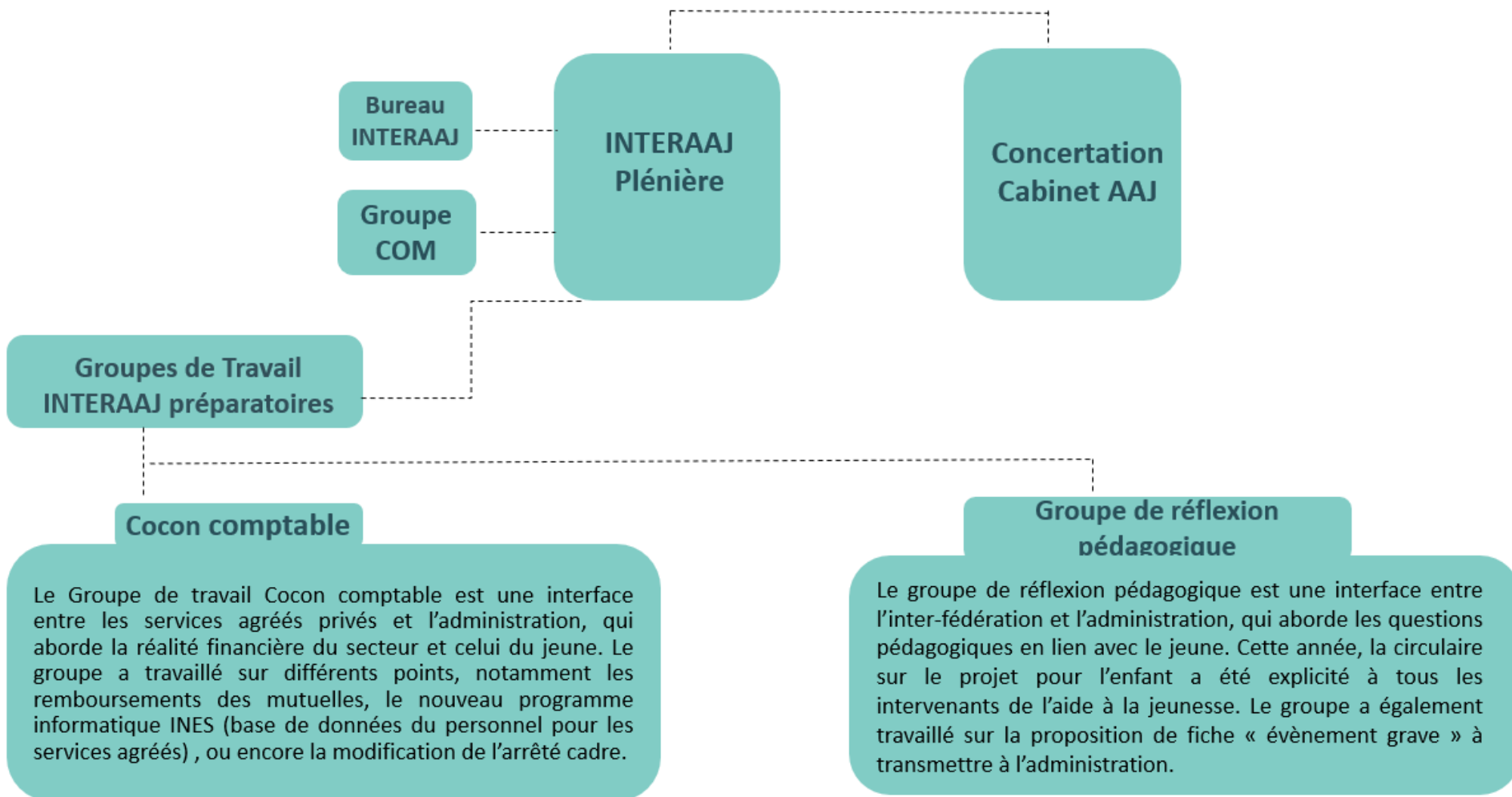
Le GT statistiques : travail sur les chiffres et les communiqués de presse qui seront repris par le rapport d'activité 2022 de la cellule Com

Le GT recherche : Notre Fédération a permis de développer un partenariat avec l'Université de Liège. C'est ainsi qu'est né en 2022 un GT recherche avec une proposition de collaboration avec l'ULG pour démarrer une recherche sur les conséquences des placements successifs que vivent les très jeunes enfants avant de pouvoir se poser dans un lieu de vie stable et pérenne (conséquences sur leur état de développement et conséquences sur leurs projets futurs). La recherche devrait démarrer en 2023.

Le GT partenariat-adoption : A été créé en 2022 à la suite du constat que les services d'adoption et d'accueil familial se connaissent peu et ont beaucoup à partager. C'est ainsi qu'est née la plateforme d'échange entre les deux types de service. L'objectif est de mieux se connaître pour pouvoir faire des ponts entre nous et mieux travailler ensemble. Rapidement, les services d'accueil familial de l'AVIQ sont venus rejoindre cette plateforme qui a préparé ensemble une journée d'information aux équipes pour 2023.

Le GT recrutement : s'est attelé durant toute l'année à la recherche d'un.e coordinateur.trice administratif.ive ayant les bonnes compétences pour prendre une chouette place au sein de notre Fédération. Une fonction très spécifique étant donné la particularité du poste et la complexité du domaine de l'accueil familial. Le GT a assuré : le lancement des annonces pour le poste à pourvoir, le suivi des offres d'emploi, les analyses des CV et lettres de motivation ainsi que les contacts avec Actiris pour le statut particulier (Convention et ACS).

Activités des représentants



L'asbl Fédés 319.02

L'asbl Fédés 319.02 est un soutien aux fédérations patronales des quatre sous-secteurs de la Sous-Commission Paritaire 319.02 (Aide à la Jeunesse, Handicap, Adultes en difficultés et Agences Immobilières Sociales/Aides au logement).

Elle assure la préparation technique et le suivi administratif des dossiers relevant des relations paritaires, des politiques sociales, de la politique de formation et de tout autre domaine lié aux secteurs de la Sous-Commission Paritaire 319.02. Elle permet également la recherche et l'organisation de moyens matériels et humains en vue de soutenir la réalisation de ses différentes missions.

Elle organise et coordonne donc différents lieux de rencontre et de débats dont :

- La plénière Fédés 319.02 qui se réunit mensuellement pour étudier les différents dossiers paritaires et permettre aux représentants des employeurs présents dans les différents organes (SCP319.02, fonds paritaires...) de pouvoir prendre une position collégiale ;
- L'Inter-Fédérations de l'Aide à la Jeunesse se réunit également chaque mois et a pour objet de rassembler les différentes problématiques auxquelles les services de l'Aide à la Jeunesse sont confrontés afin d'y répondre et d'interpeller l'Administration de l'Aide à la jeunesse et le cabinet du Ministre compétent le cas échéant.

En 2022, les fédérations membres de la Fédés 319.02, ont souhaité réaménager la structure de l'ASBL. C'est pourquoi, un comité de pilotage s'est mis sur pied afin de proposer un nouveau modèle organisationnel qui sera présenté à tous les membres dans le courant de l'année 2023. Ce comité de pilotage est constitué des deux coordinatrices de l'ASBL, d'un animateur/facilitateur extérieur et d'un représentant par secteur de la SCP319.02. C'est notre fédération qui a représenté le secteur de l'Aide à la Jeunesse au sein de ce comité.

L'Inter-Fédérations de l'Aide à la Jeunesse

La Fédération a participé à toutes les réunions de bureau et réunions plénières de l'Inter-Fédérations ainsi qu'à toutes les réunions auprès du cabinet. Il est important pour une fédération comme la nôtre, d'être présente et impliquée à l'Inter-Fédérations. L'Inter-Fédérations rassemble les problématiques, avis et pistes de solution de tout le secteur pour ensuite solliciter d'une seule voix l'Administration de l'Aide à la Jeunesse et le Cabinet du Ministre compétent.

La Sous-Commission paritaire 319.02 (SCP 319.02)

La FSAAF est reconnue comme fédération de représentation patronale et, à ce titre, siège au sein de la SCP 319.02. Cette instance permet le dialogue entre partenaires sociaux afin de traduire les dispositions légales en Conventions Collectives de Travail propres à notre secteur, de prévenir les conflits sociaux et de veiller au bon fonctionnement des fonds paritaires.

Le **Fonds ISAJH** a pour mission de financer des actions de formation pour les professionnels travaillant dans le domaine de l'aide à la jeunesse et du handicap en Belgique. Les projets financés peuvent être proposés par des associations ou des institutions travaillant dans le domaine de l'aide à la jeunesse. Le Fonds ISAJH soutient les actions de formation visant à renforcer les compétences et les connaissances des professionnels de l'aide à la jeunesse afin d'améliorer la qualité des services offerts aux jeunes en difficulté. Les projets sont sélectionnés en fonction de leur pertinence, de leur qualité et de leur faisabilité.

Le Fonds ISAJH est géré par un Comité de gestion paritaire qui se réunit mensuellement et est composé de représentants des partenaires sociaux (organisations syndicales et patronales). Ce comité est chargé de définir les orientations stratégiques du Fonds, d'examiner les demandes de financement et de prendre les décisions relatives à l'attribution des fonds. Avant cette réunion paritaire, nous nous retrouvons en « banc patronal » pour définir nos positions.

Notre présence au sein du Fonds ISAJH nous permet de jouer un rôle important en contribuant à la définition des priorités et des orientations stratégiques, ainsi qu'en participant activement à la gestion du Fonds. Cela permet de garantir la prise en compte des besoins et des attentes des professionnels de l'aide à la jeunesse et de favoriser un dialogue constructif entre les différents acteurs concernés. En 2022, nous avons été particulièrement attentifs à la gestion du budget en évitant de nous avancer dans des projets de recherche-action afin de nous centrer prioritairement sur les formations. Nous avons également défendu l'importance de ne pas augmenter les cotisations patronales dédiées à ce fonds tant que le budget disponible reste suffisant pour mener les actions

CCPAJPI : Le conseil communautaire est le lieu où l'ensemble des représentants du secteur et de nos partenaires sont réunis pour émettre des avis sur divers sujets en lien direct ou indirect avec l'aide à la jeunesse. L'ensemble de ceux-ci sont repris sur le site internet du Conseil Communautaire. Les sujets sont très variés. En 2022, l'évaluation du Code fut au centre de nos débats. Le conseil se réunit souvent en visio et doit remettre son avis en deux mois ce qui rend régulièrement le travail très difficile. Les représentants de la FSAAF tentent d'y faire avancer la cause des enfants vivant en famille d'accueil. Souvent notre réalité spécifique y est mal connue et donc peu reconnue. Nous tentons d'y apporter une connaissance plus juste et complète du secteur de l'accueil familial

Commission d'agrément : Suite à la mise en œuvre du Code de 2018, s'est peu réunie. En effet, elle n'a vocation d'intervenir uniquement si les avis des comités de concertations intersectoriels et de l'AGAJ divergent quant à une procédure d'agrément. En effet, la commission d'agrément, si elle constate que tous les avis sont favorables, remettra alors un avis favorable à la demande d'agrément d'un service. Le ministère de l'Aide à la jeunesse peut également saisir la commission d'agrément pour demander son avis, s'il constate qu'un service ne satisfait plus à ses conditions d'agrément.

Le **CCF** (Comité de Concertation pour la Formation) s'est réuni à une reprise cette année et a validé la programmation du « Plan Global de formation 2023 » émis par les 5 Centres de Formation de l'AAJ (Synergie, Atouts, Impulsion, CEFORM, RTA).

Le Plan Global est un ensemble de modules de formation rendues obligatoires tant pour les nouveaux travailleurs de l'AAJ que pour les nouveaux directeurs de l'AAJ. Après évaluation, un changement aura lieu dans les modules de formation destinés au nouveaux directeurs de l'AAJ, forts sollicités dans leurs nouvelles fonctions.

COSA : a mis en examen la question de la place de l'adoption dans le dispositif de l'aide à la jeunesse ainsi que les conditions d'adoptabilité des enfants afin de transmettre son avis au gouvernement. En effet, l'Autorité centrale de l'adoption a intégré l'organigramme de l'aide à la jeunesse et y a donc sa place. La pénurie de famille d'accueil et le nombre élevé d'enfants en attente et par ailleurs, le nombre important de familles candidates à l'adoption avec peu d'enfants adoptables est interpellant.

Comment exploiter au mieux ces ressources ?

Nombre d'enfants pourraient profiter d'un milieu familial pour grandir en leur assurant la stabilité au vu de l'impossibilité d'envisager un retour en famille. Stéphanie Chartier, dans sa recherche, recommandait de réfléchir à la question d'un type d'adoption plus ouverte avec maintien du lien.

Le COSA a invité plusieurs spécialistes pour alimenter cette réflexion et rendra son avis dans le courant de 2023.

Acting for Promotion of Fostering at a European Level

Agir pour la Promotion de l'Accueil familial au Niveau Européen

L'histoire de la FSAAF avec ce qui va devenir l'APFEL débute en 2010, lors d'un congrès de l'ANPF. La FSAAF et des représentants de 5 autres pays se rencontrent et se mettent à échanger, de façon informelle, sur leurs réalités de l'accueil familial. Ce sont les premières bases d'APFEL. Après plusieurs rencontres européennes officielles, APFEL prend une existence officielle en se constituant en AISBL en 2013.

L'objectif de l'association est de relier les pratiques de terrain avec la recherche et réciproquement de façon à améliorer la qualité de l'accueil familial au niveau européen. Découvrir les pratiques des uns des autres, les conceptions et théories subjacentes, s'informer des développements récents de la recherche, des pratiques innovantes, s'en servir pour nourrir les échanges, en retirer des effets de formation et de modification des pratiques, se servir des échanges entre pairs pour s'engager dans une dynamique de fertilisation réciproque (selon la métaphore de la pomme), voilà ce qui constitue la raison d'être d'APFEL.

Après des rencontres préférentiellement organisées à Bruxelles, ville centrale, autour de thèmes qui nous rassemblent, un projet de « Caravane » voit le jour. Il consiste à aller à la rencontre des acteurs de terrain et des chercheurs dans les différents pays constituant APFEL au travers de rencontres professionnelles jumelées à des conférences ouvertes au public.

En 2019, l'absence de réponses à l'appel à candidature pour le renouvellement des administrateurs entraîne la dissolution de l'association, mais les membres ont le souhait de poursuivre leurs échanges de façon officielle.

Ainsi, chaque année, les pays continuent à s'organiser pour proposer des rencontres.

2022 n'a pas échappé à la règle, Johan Vanderfaillie, chercheur à la VUB, a organisé une journée d'échange autour du thème des rencontres familiales. La FSAAF a participé aux débats. Ainsi, Stéphanie Chartier a présenté « Les enfants en famille d'accueil sont-ils en meilleure santé psychologique que les enfants en institution ? Quels facteurs influencent le résultat ? ».

Une belle journée source d'ouverture interculturelle par l'échange, l'analyse comparative, le partage d'expériences et de connaissances.

COMAC : Notre fédération a continué à soutenir la recherche de Stéphanie Chartier consacrée aux relations entre les parents et leur enfant placé, en famille d'accueil ou en institution. Mme Chartier a défendu sa thèse en mars 2022 et sa recherche se poursuit avec le développement d'outils en vue d'améliorer la qualité des rencontres familiales.

Le COMAC poursuit l'accompagnement de la mise en œuvre de l'outil développé par Stéphanie Chartier qui permettra d'objectiver l'adéquation du rythme et de la durée des rencontres entre les enfants et leurs parents. L'objectif est d'aider à vulgariser cet outil et de tester sa version informatique.

Des financements ont dû être trouvés en répondant à des appels à projets. D'autres recherches sont initiées dont une sur l'amélioration de la relation parent-enfant chez l'enfant placé en pouponnière.

Référents Directeurs groupes inter-services

Trois groupes inter-services existent au sein de la FSAAF : inter-psy, inter-AS et inter-admin. Ceux-ci sont constitués de travailleurs de nos services et se réunissent entre 3 et 6x/an autour de thématiques définies et priorisées au début de chaque année. Dans chaque groupe, un Directeur est nommé référent afin de faire le lien avec le CA et valider d'éventuels projets.

Ouverture aux autres secteurs

C'est dans un esprit d'ouverture que nous avons mené nos réflexions cette année dans l'objectif d'y intégrer d'autres secteurs proches de notre réalité. Des approches de collaborations ont été entreprises avec les Services d'Accompagnement en Accueil Familial pour les enfants à particularité (secteur AVIQ), les services de parrainage, les services d'adoption et l'ONE via la création du site Parentalité.be.

De nouveaux partenariats se sont mis en place et se poursuivront dorénavant en vue de favoriser des ponts et consolider nos collaborations.

Cette réflexion est menée en parallèle avec une réflexion plus large de la FWB vers une régionalisation du secteur de l'Aide à la Jeunesse. Une journée d'information y a été consacrée en octobre 2022 et nous étions nombreux à y être présents.

Perspectives 2023

De nombreux projets se poursuivront dans la continuité de nos réflexions de 2022, dont notamment :

- Journée d'échange services adoption/familles d'accueil AAJ/AVIQ (17 février)
- Rédaction texte commun sur l'harmonisation de nos pratiques dans l'accompagnement de nos familles d'accueil ;
- Nouveau cycle de formation pour les nouveaux travailleurs ;
- Poursuite de projets COM avec entre autres le spectacle « P'tit louis » programmé dans de nombreuses écoles début 2023.

De nouveaux projets verront également le jour :

- Participation au colloque du 28/01/2023 à Erasme sur la thématique du lien parent-enfant ;
- Collaboration ONE et intégration de l'accueil familial sur leur site Parentalité.be ;
- Partenariat avec « Familles Plurielles »
- Mise en place d'une Expo Photos itinérante ;
- Participation aux prochaines journées de l'APFEL en octobre 2023 ;

Et pour conclure, nous soutiendrons le projet de Madame la Ministre Glatigny qui souhaite remercier toutes les familles d'accueil de la FWB en les invitant à une grande fête annoncée à l'automne 2023. Une belle occasion de leur dire à toutes ... MERCI !

Les membres de la FSAAF

Urgence/Court Terme

- **Accompagnement en Accueil Familial d'Urgence** www.aafu.be Nivelles/La Louvière
- **Accueil et Familles** (Court Terme) www.accueiletfamilles.be Bruxelles
- **Conseils Coordination Services Jeunes** (Court Terme) www.ccsj-accueil.eu Namur
- **Interm'Aide** (Court Terme) www.intermaide.be Verviers
- **L'Espoir** (Urgence/M-LT) www.espoir-saaf.be Montignies-sur-Sambre
- **Service Familles d'Accueil d'Urgence** (Urgence) www.sfau.be Libramont
- **Transition** (Urgence / Court Terme) www.accueil-transition.be Liège

Moyen/Long Terme

- **Accueil et Solidarité** www.accueiletsolidarite.be Huy
- **Alternatives Familiales** www.alterfam.be Braine-l'Alleud/Charleroi
- **En Famille** www.enfamille.be Liège
- **Familles d'Accueil** www.famillesaccueil.be Verviers
- **L'Accueil familial** www.accueil-familial.be Bruxelles/Liège/Mons/Tournai/Namur/Marche-en-Famenne/Libramont
- **L'Espoir** www.espoir-saaf.be Montignies-sur-Sambre
- **La Famille d'Accueil** www.lafamilledaccueil.be Bruxelles
- **La Famille Retrouvée** www.lafamilletertrouvee.be Mont-sur-Marchienne
- **La Sauvegarde Familiale** www.sauvegardefamiliale.be Liège
- **Parcours d'Accueil** www.parcoursdaccueil.be Bruxelles